

Opinia Ornitologiczna

Wykonawca: Ekspert Przyrodniczy

inż. Paweł Grela, Maliniak 44, 14-300 Morąg

Adres korespondencji:

11-040 Dobrze Miasto, ul. Gdańska 8b/13

tel. 602 382 911

e-mail: biuro@przyrodniczyekspert.pl

NIP: 739-359-81-55



Temat:

**Inwentaryzacja ornitologiczna terenu planowanej
inwestycji polegającej na „Rewaloryzacji zabytkowego
parku w zespole Pałacowo-parkowym
w Radzynie Podlaskim”**

Dokładny adres inwestycji:

Park Pałacowo - Parkowy w Radzynie Podlaskim

dz. nr 1660/7

jedn. ew. 061501_1.0001.1660/7

Obręb - Radzyń Miasto

Gmina - Radzyń Podlaski

Powiat - Radzyński

Województwo - Lubelskie

Zamawiający:

Miasto Radzyń Podlaski

ul. Warszawska 32

21-300 Radzyń Podlaski

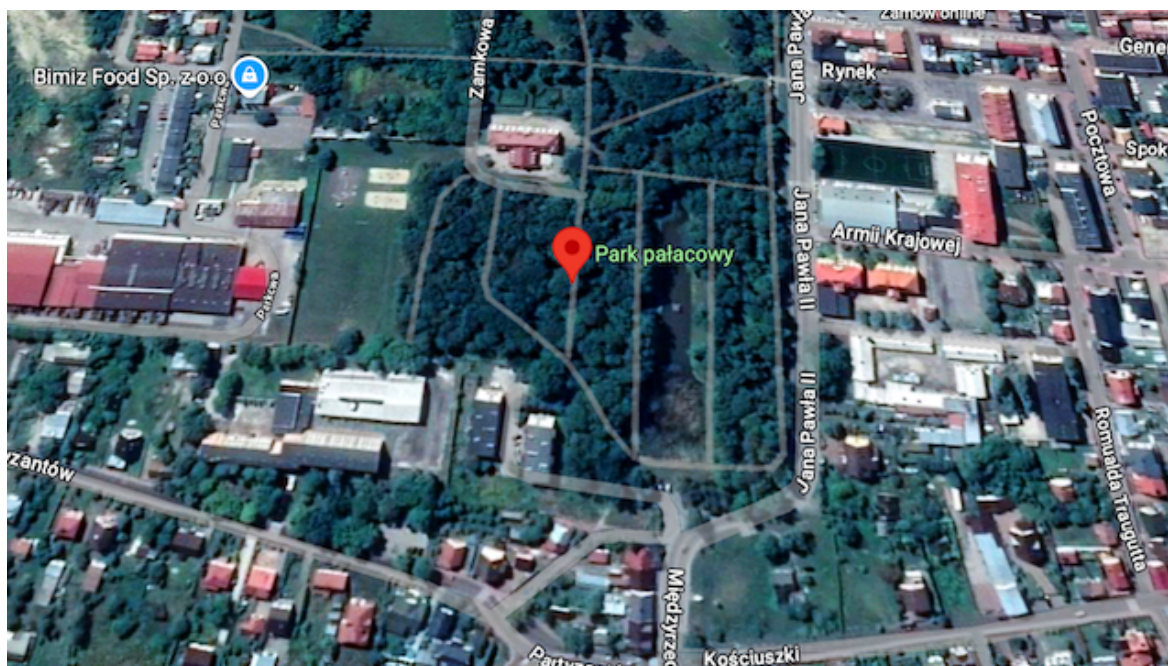
Spis treści:

<i>1. Opis kontrolowanych obiektów.....</i>	<i>3</i>
<i>2. Kontrola.....</i>	<i>5</i>
<i>3. Wyniki przeprowadzonej ekspertyzy.....</i>	<i>6</i>
<i>4. Dokumentacja fotograficzna.....</i>	<i>7</i>

1. OPIS KONTROLOWANEGO OBIEKTU

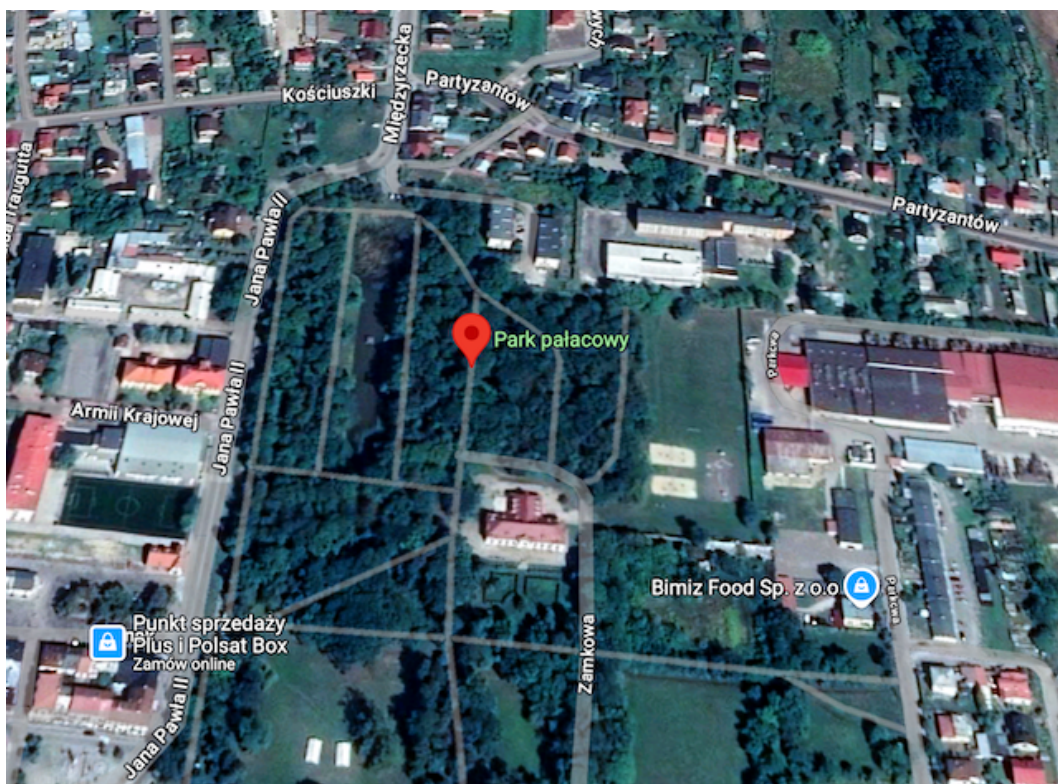
Przedmiotem inwentaryzacji przyrodniczej był teren planowanej inwestycji polegającej na: „Rewaloryzacji zabytkowego parku w zespole pałacowo-parkowym w Radzynie Podlaskim obejmująca: budowę alejek parkowych, fontanny, małej architektury parkowej, oświetlenia, monitoringu, przyłącza wod-kan., rozbiórki szaletu, ścieżek parkowych, latarni, oraz zakładanie i pielęgnację zieleni na części działki nr ew. 1660/7 obręb Radzyń Miasto w miejscowości Radzyń Podlaski”. Teren ten znajduje się w centralnej części miejscowości, otoczony jest zabytkowym Pałacem, drogą dojazdową oraz budynkami mieszkalnymi i usługowymi. Zaplanowane prace dotyczą północnej części działki, wymagać będą częściowej wycinki drzewostanu istniejącego na obszarze działki. Celem opracowania było określenie wpływu planowanych prac na lokalne siedliska przyrodnicze oraz gatunki chronione, szczególnie w kontekście licznej populacji ptaków gniazdujących na badanym terenie.

Teren parku charakteryzuje się obecnością kilku drzew w złym stanie zdrowotnym oraz obecnością licznych gniazd gawronów (*Corvus frugilegus*) i kawek (*Corvus monedula*). Inwentaryzacja wykazała obecność 160 gniazd gawronów oraz szacunkowo 170 osobników tego gatunku na miejscu w momencie przeprowadzania kontroli. Dodatkowo zaobserwowano również 20 gniazd kawki oraz 30 osobników tego gatunku.

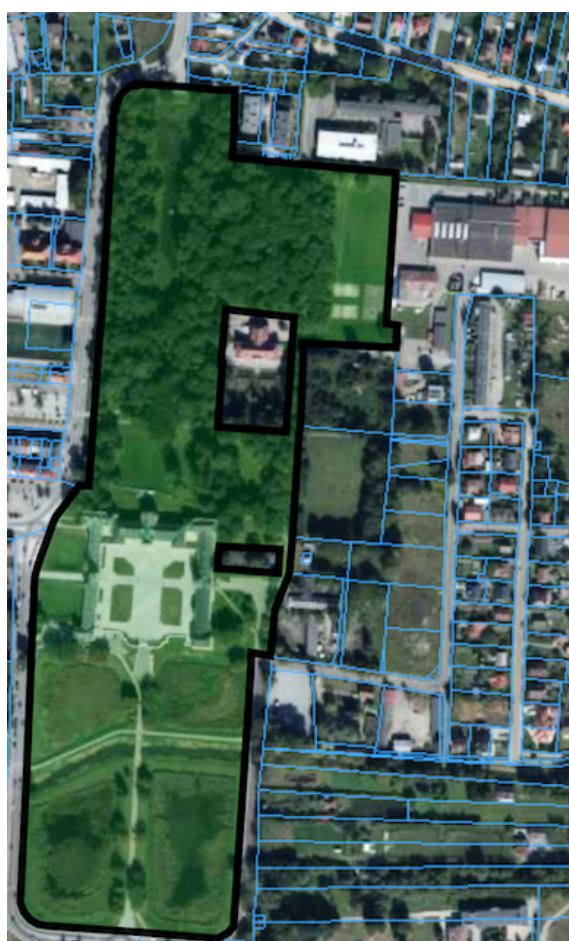


Miejsce planowanych prac (Źródło: maps.google.pl)

Teren inwestycji znajduje się w obrębie Radzyń Miasto na działkach ewidencyjnych nr 1660/7 (jednostka ewidencyjna 061501_1.0001.1660/7), w gminie Radzyń Podlaski, powiat radzyński, województwo lubelskie.



Miejsce planowanych prac (Źródło: maps.google.pl)



Miejsce planowanych prac (Źródło: mapy.geoportal.gov.pl)

2. KONTROLA

Kontrola inwentaryzacyjna została przeprowadzona w dniu 2 kwietnia 2025 roku o godzinie 8:00. Podczas inwentaryzacji wykorzystano następujący sprzęt:

- Aparat fotograficzny Canon,
- Kamera termowizyjna Flir One Pro LT,
- Dron DJI Mavic 2,
- Detektor ultradźwiękowy Wildlife Acoustics ECHO METER TOUCH 2.

W dniu kontroli panowały dobre warunki pogodowe – widoczność była dobra, nie występowały opady atmosferyczne ani zamglenia. Celem kontroli była inwentaryzacja ornitologiczna oraz chiropterologiczna terenu inwestycji, w szczególności w zakresie występowania chronionych gatunków ptaków i nietoperzy oraz ich potencjalnych siedlisk.

Inwentaryzacja ta stanowi podstawę niniejszej ekspertyzy, której celem jest uniknięcie nieumyślnego zniszczenia siedlisk chronionych gatunków podczas prac związanych z rewitalizacją parku. Polskie prawo chroni wiele gatunków zwierząt, roślin i grzybów, a podstawowym aktem prawnym regulującym ochronę gatunkową są:

- Rozporządzenie Ministra Środowiska z dnia 9 października 2014 roku w sprawie ochrony gatunkowej roślin (Dz. U. z 2014 r., poz. 1409),
- Rozporządzenie Ministra Środowiska z dnia 16 grudnia 2016 roku w sprawie ochrony gatunkowej zwierząt (Dz. U. z 2016 r., poz. 2183).

Obowiązek wykonania opinii przyrodniczej w zakresie występowania gatunków chronionych wynika z następujących przepisów:

- Załącznik nr 1 do rozporządzenia Ministra Środowiska z dnia 6 października 2014 roku – większość ptaków zamieszkujących tereny miejskie podlega ochronie gatunkowej, a w stosunku do nich obowiązuje zakaz niszczenia gniazd, siedlisk, ostoi oraz umyślnego płoszenia i niepokojenia (art. 52 ustawy z dnia 16 kwietnia 2004 roku o ochronie przyrody),
- Art. 131 pkt 14 ww. ustawy przewiduje sankcje (areszt lub grzywna) za naruszenie zakazów dotyczących gatunków chronionych,
- Art. 5 pkt 18 ustawy o ochronie przyrody określa siedliska jako obszary występowania organizmów przez całe życie lub w dowolnym stadium rozwoju.

Zakres opracowania jest zgodny z najlepszą wiedzą i praktyką wykonawcy oraz uwzględnia przepisy dotyczące ochrony środowiska i wytyczne Regionalnej Dyrekcji Ochrony Środowiska. Zgodnie z art. 75 ust. 1 ustawy z dnia 27 kwietnia 2001 roku – Prawo ochrony środowiska: *„W trakcie prac budowlanych inwestor realizujący przedsięwzięcie jest obowiązany uwzględnić ochronę środowiska na obszarze prowadzenia prac (...)”*.

Cel wykonanej ekspertyzy:

1. Stwierdzenie występowania siedlisk gatunków objętych ochroną gatunkową.

2. Stwierdzenie występowania potencjalnych miejsc, w których gatunki chronione mogłyby znaleźć miejsce na schronienie, gniazdowanie bądź rozród.
3. Określenie terminów i metod prowadzenia prac, aby nie kolidowały z prawem o ochronie przyrody.
4. Określenie kompensacji przyrodniczej w przypadku konieczności zniszczenia siedlisk gatunków objętych ochroną oraz miejsc potencjalnego ich przebywania.

3. WYNIK PRZEPROWADZONEJ EKSPERTYZY:

W wyniku przeprowadzonej inwentaryzacji stwierdzono, że na terenie parku znajduje się duża kolonia gawronów oraz mniejsza populacja kawek. W momencie kontroli naliczono 160 aktywnych gniazd gawronów oraz 170 osobników tego gatunku. Obecność gniazd wskazuje, że teren ten jest istotnym miejscem lęgowym dla gawronów. Dodatkowo zidentyfikowano 20 gniazd oraz 30 osobników kawek, które również mogą wykorzystywać park jako obszar lęgowy lub żerowiskowy.

Prace rewitalizacyjne w szczególności wycinka drzew oraz prace o wysokiej emisji hałasu, jeśli prowadzone będą w okresie lęgowym, należy objąć je bezwzględnie nadzorem ornitologa, co pozwoliło na minimalizację negatywnego wpływu na lokalne gatunki ptaków.

Podsumowanie i zalecenia

1. Termin prowadzenia prac – prace polegające na zagospodarowaniu terenu parku przypałacowego powinny zostać przeprowadzone w sposób minimalizujący wpływ na lokalne gatunki ptaków, zgodnie z obowiązującymi regulacjami oraz pod nadzorem ornitologa.

2. Nadzór ornitologiczny – cały proces rewitalizacji należy przeprowadzić pod ścisłym nadzorem specjalisty ornitologa, który będzie monitorował obecność ptaków oraz podejmował odpowiednie działania minimalizujące wpływ prac na ich siedliska.

3. Ochrona istniejących siedlisk – w przypadku konieczności usunięcia drzew z gniazdami gawronów i kawek, należy uzyskać stosowne zezwolenie od Regionalnej Dyrekcji Ochrony Środowiska.

4. Kompensacja przyrodnicza – jeśli usunięcie gniazd będzie konieczne, należy rozważyć montaż budek lęgowych w pobliżu parku, aby umożliwić ptakom alternatywne miejsca gniazdowania.

5. Monitoring działań – zaleca się przeprowadzenie dodatkowej kontroli przed rozpoczęciem prac, aby zweryfikować aktualny stan populacji ptaków i potencjalne zmiany w strukturze siedlisk.

Biorąc pod uwagę powyższe ustalenia, rewitalizacja parku może zostać przeprowadzona pod warunkiem przestrzegania zaleceń dotyczących ochrony gatunków chronionych oraz uzyskania niezbędnych pozwoleń w przypadku konieczności ingerencji w ich siedliska.

4. DOKUMENTACJA FOTOGRAFICZNA

















**INŻYNIER
OCHRONY ŚRODOWISKA
PAWEŁ GREŁA**